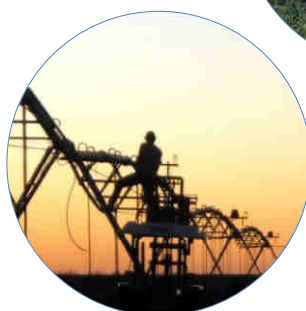


## NOTICE DOSITECH WEB RAMPE 2016



ZI La Sablière – 64270 PUYOO - FRANCE

Tél : +33 5 59 65 12 19 – Fax : +33 5 59 65 20 05

Mail : otech-sa@otech.fr – Site web : [www.pivot-irrigation.com](http://www.pivot-irrigation.com)

L ' I R R I G A T I O N F A C I L E

MAJ Mars 2016

## Sommaire

<b>DOSITECH.NET V1.0</b>	<b>3</b>
<b>CONNEXION AU SITE WEB A L'ADRESSE : W3.DOSITECH.FR</b>	<b>3</b>
<b>SAISIE IDENTIFIANT ET MOT DE PASSE DU COMPTE</b>	<b>3</b>
<b>VISUALISATION DE TOUS LES APPAREILS DU MEME COMPTE</b>	<b>4</b>
<b>VISUALISATION DE TOUS LES APPAREILS D'UN GROUPE</b>	<b>4</b>
<b>COMMANDES SIMPLE DE PLUSIEURS APPAREILS</b>	<b>5</b>
<b>VISUALISATION D'UN APPAREIL</b>	<b>6</b>
<b>COMMANDE DIRECTE D'UN APPAREIL</b>	<b>7</b>
<b>PAGES DE PROGRAMMATIONS</b>	<b>8</b>
<b>PAGES DE PARAMETRES</b>	<b>15</b>
<b>ALERTES SMS</b>	<b>19</b>
<b>ADMINISTRATION</b>	<b>20</b>
<b>ENREGISTREMENT MACHINE</b>	<b>23</b>

## DOSITECH.NET V1.0

Connexion au site Web à l'adresse : w3.dositech.fr



## Saisie identifiant et mot de passe du compte



Icône de base de l'application

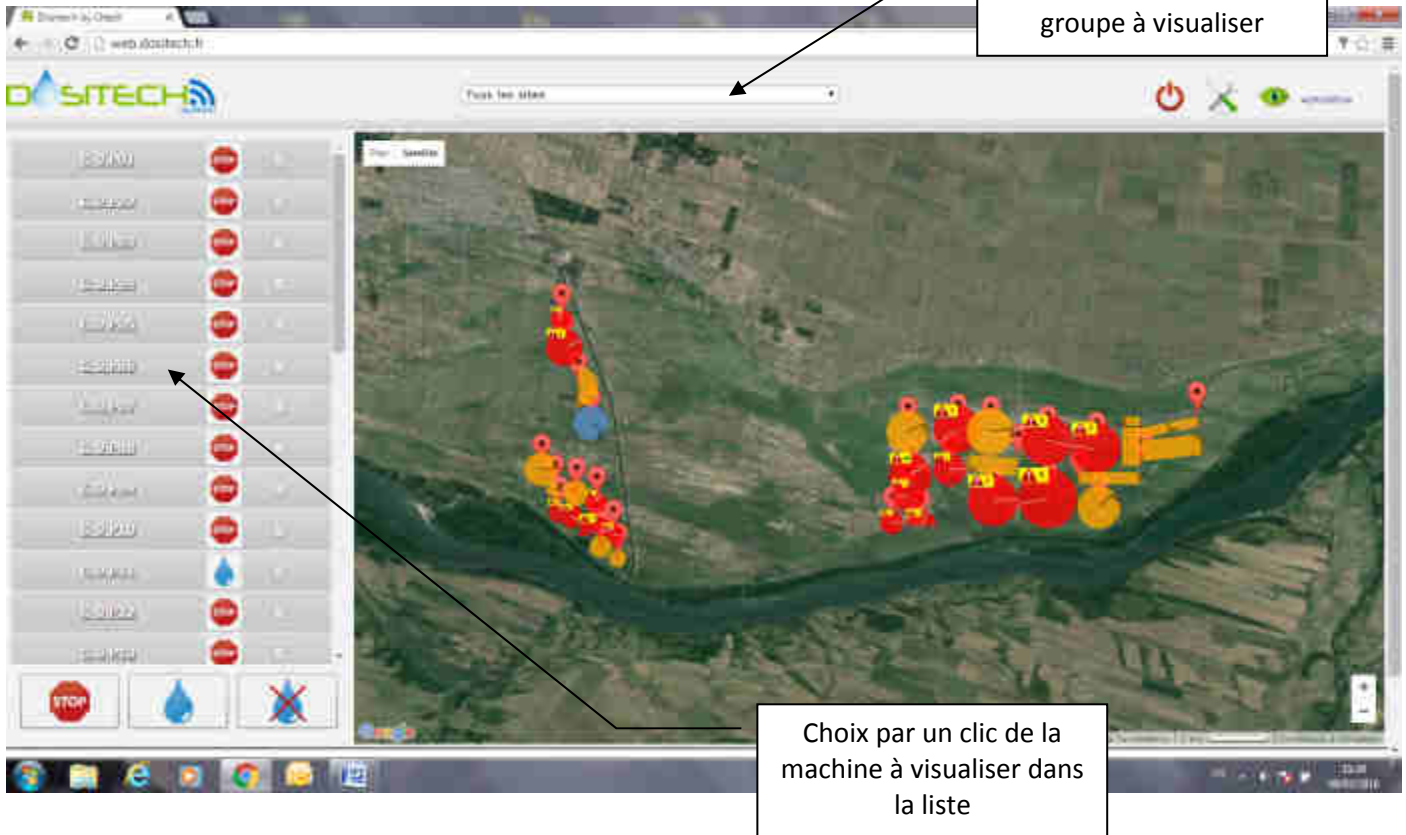
Quitter l'application



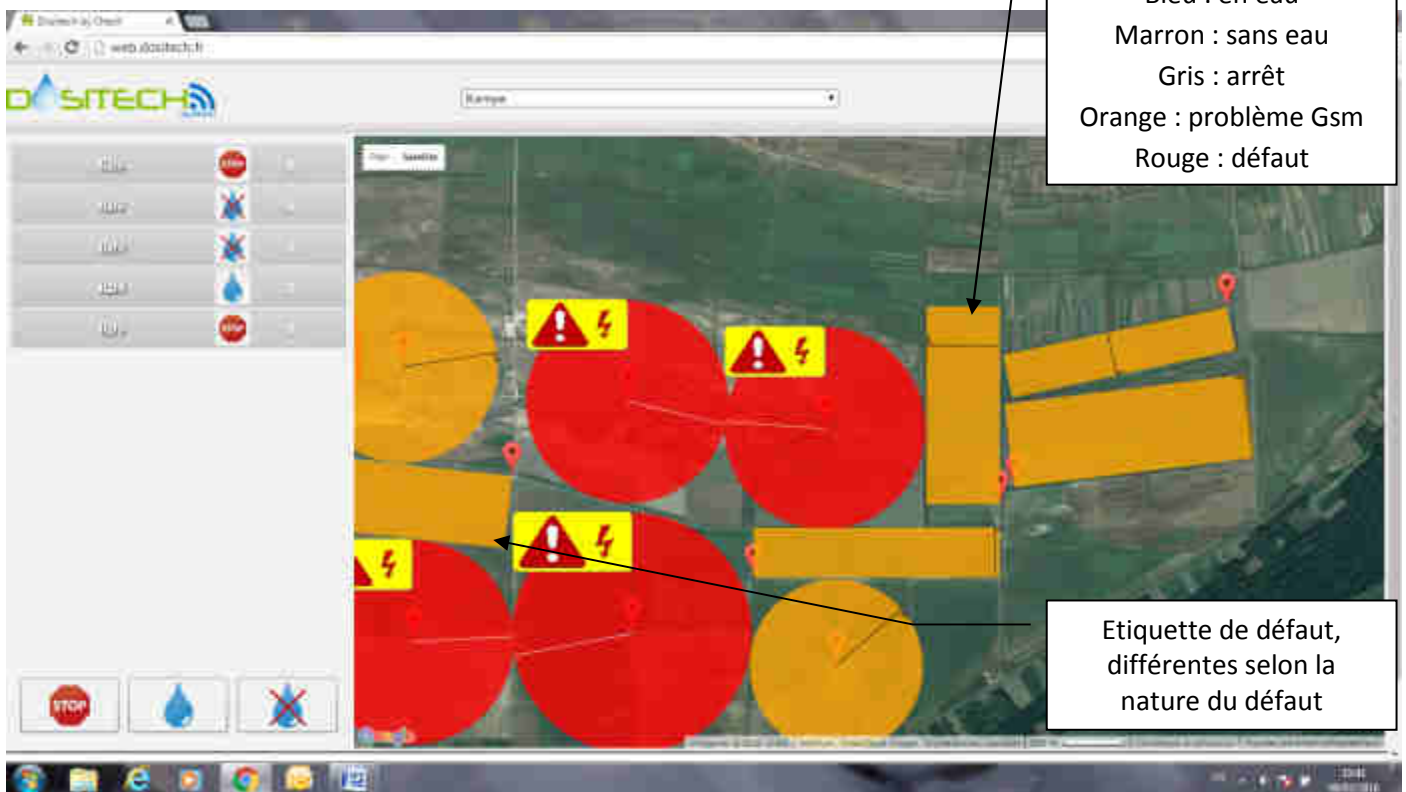
Visualisation ou de rafraichissement de l'écran

Administration et de réglages paramètre du compte

### Visualisation de tous les appareils du même compte



### Visualisation de tous les appareils d'un groupe



## Commandes simple de plusieurs appareils

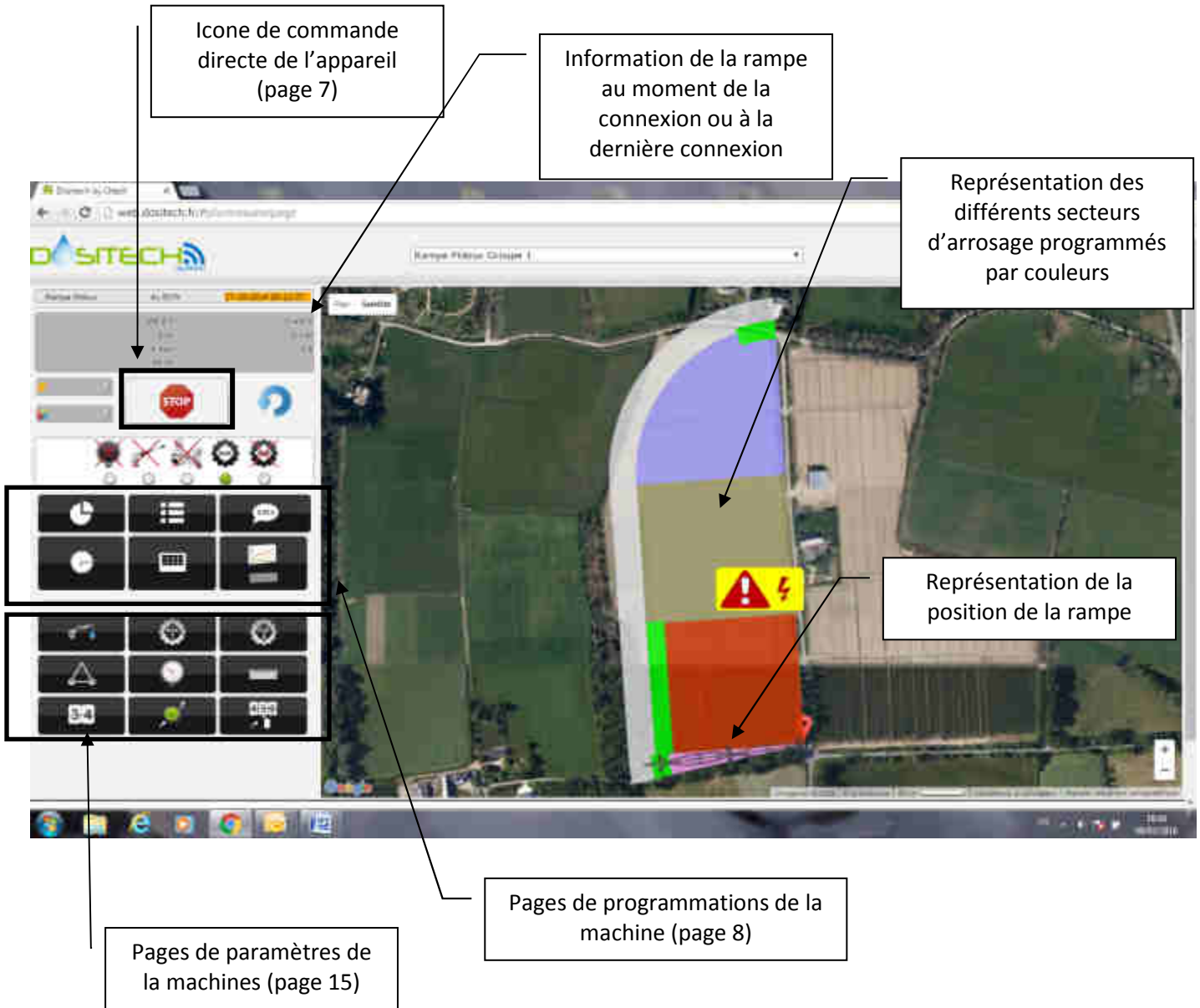
Possibilité de passer une commande commune à plusieurs appareils, comme l'arrêt ou la mise en eau ou la marche sans eau.

Cocher les appareils qui doivent recevoir la commande



Cliquer sur l'icône de la commande à passer

## Visualisation d'un appareil

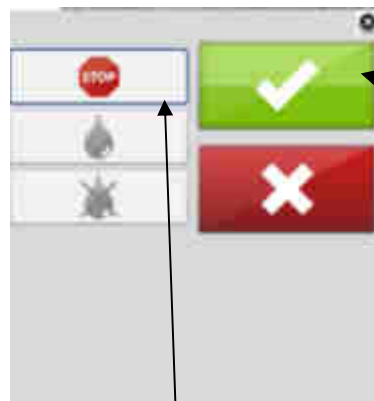


## Commande directe d'un appareil



Commande d'arrêt ou de marche avec eau ou de marche sans eau

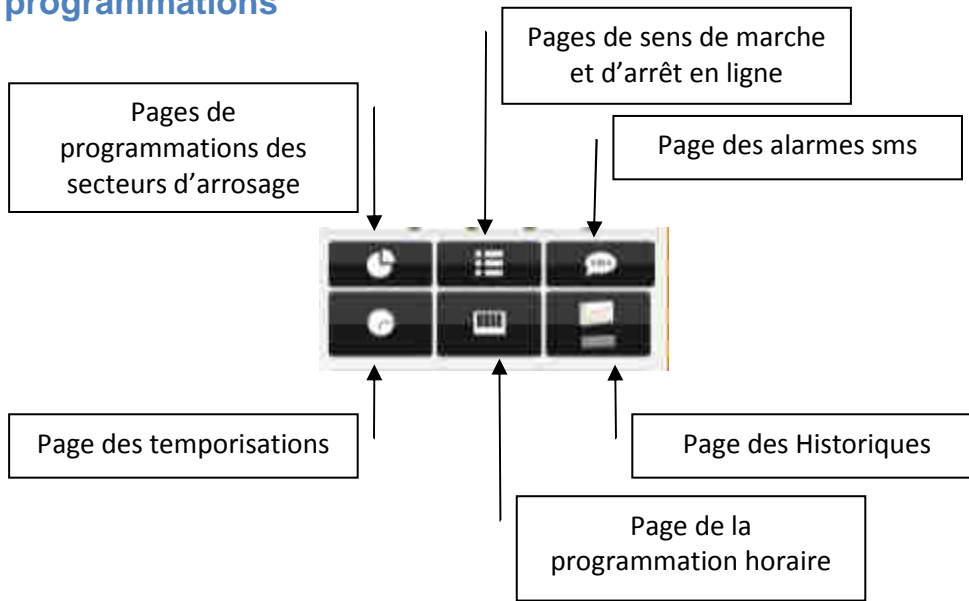
Indication du sens de marche (en rond : rotation ; droite : en latéral)



Validation du choix

Choix de la commande à passer

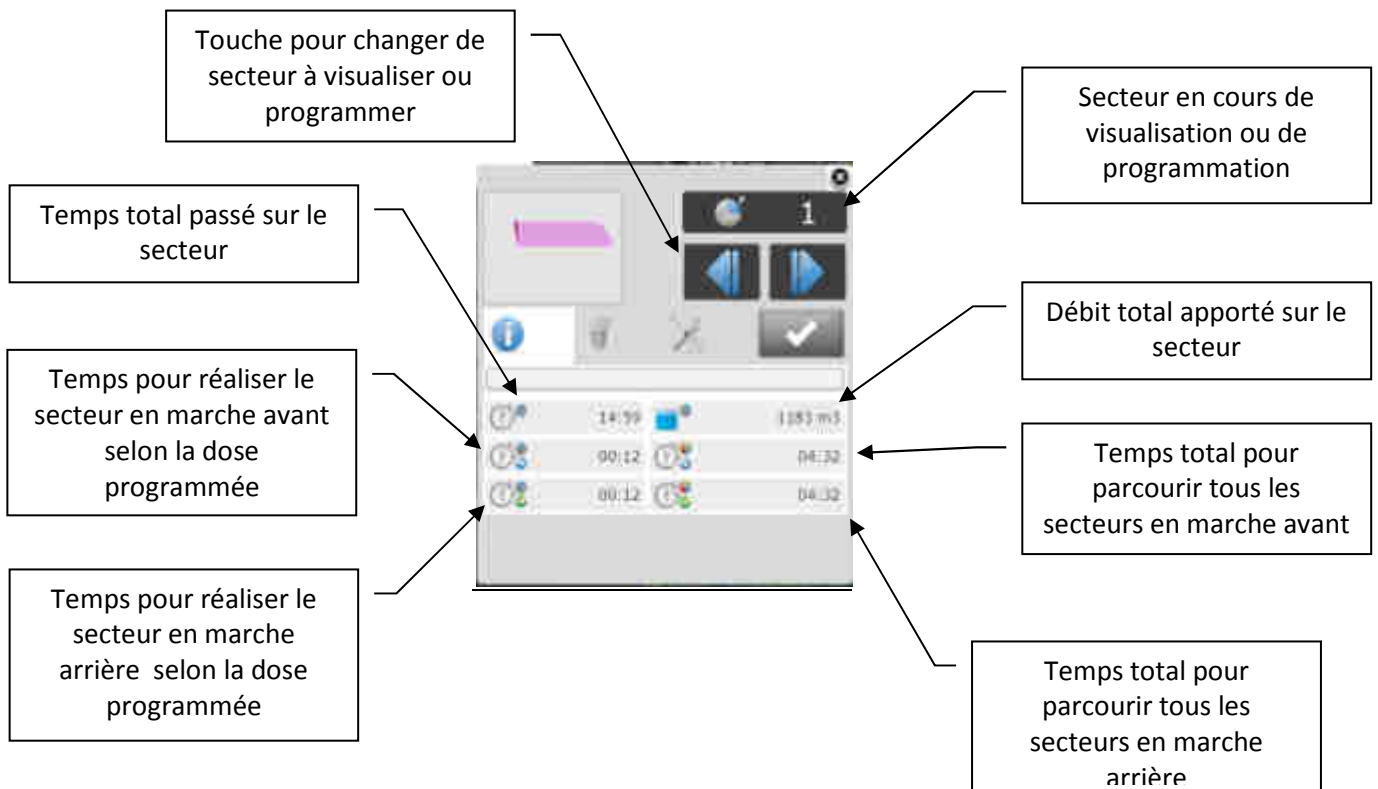
## Pages de programmations



### 1. Page de programmation des secteurs :

#### 1.1. Informations

Information de temps et de débit (théorique ou réel) par secteur.  
Temps en marche avant et en marche arrière.

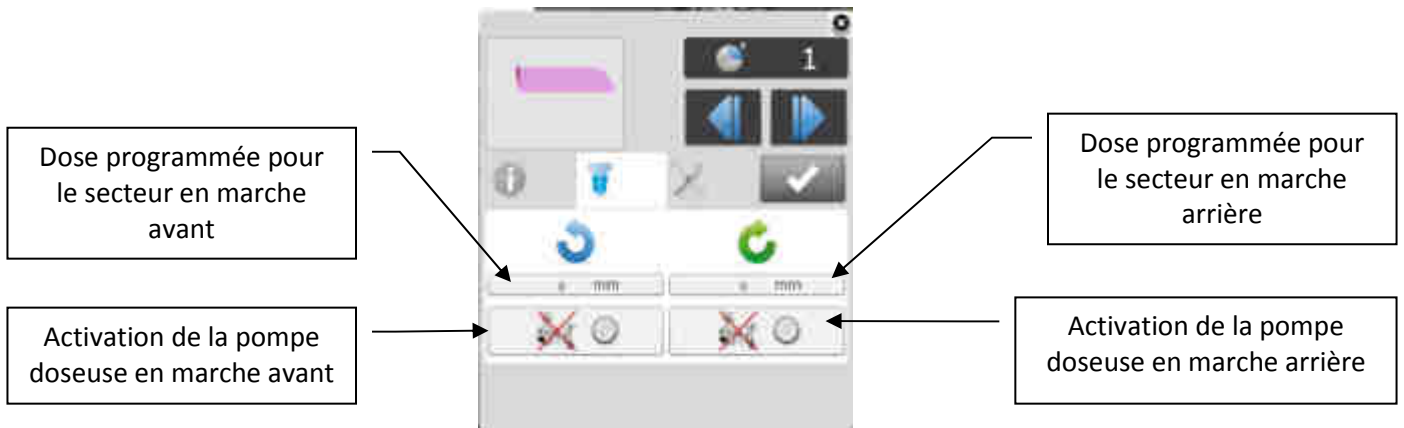




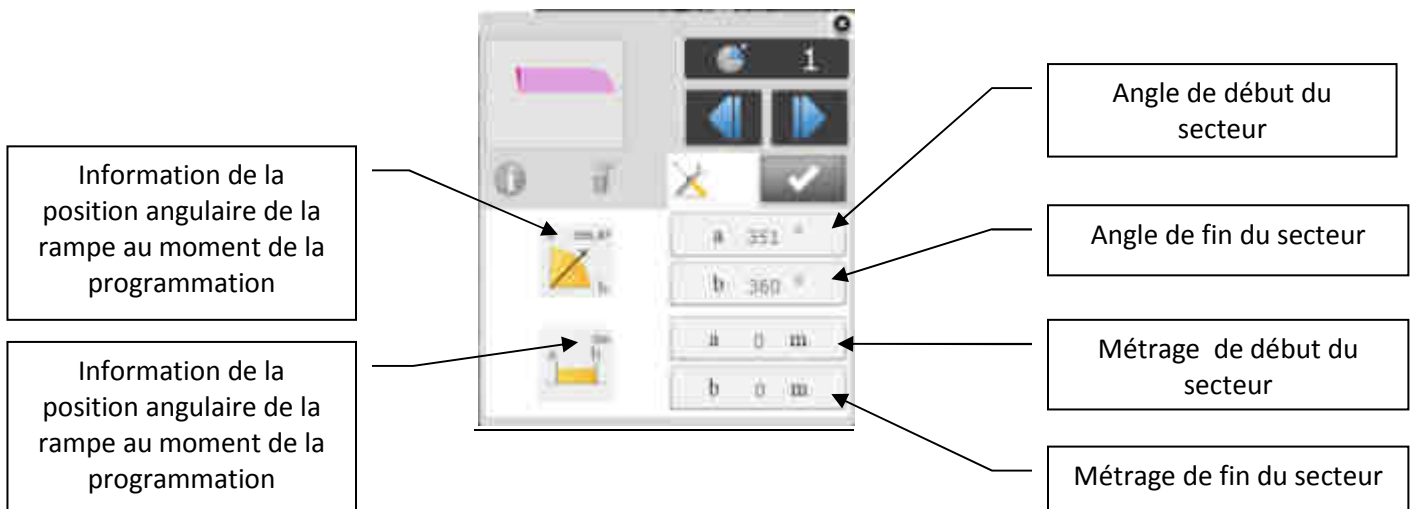
### 1.2. Réglages doses et pompe doseuse.

Possibilité de programmer une dose différente en marche avant et arrière par secteur.

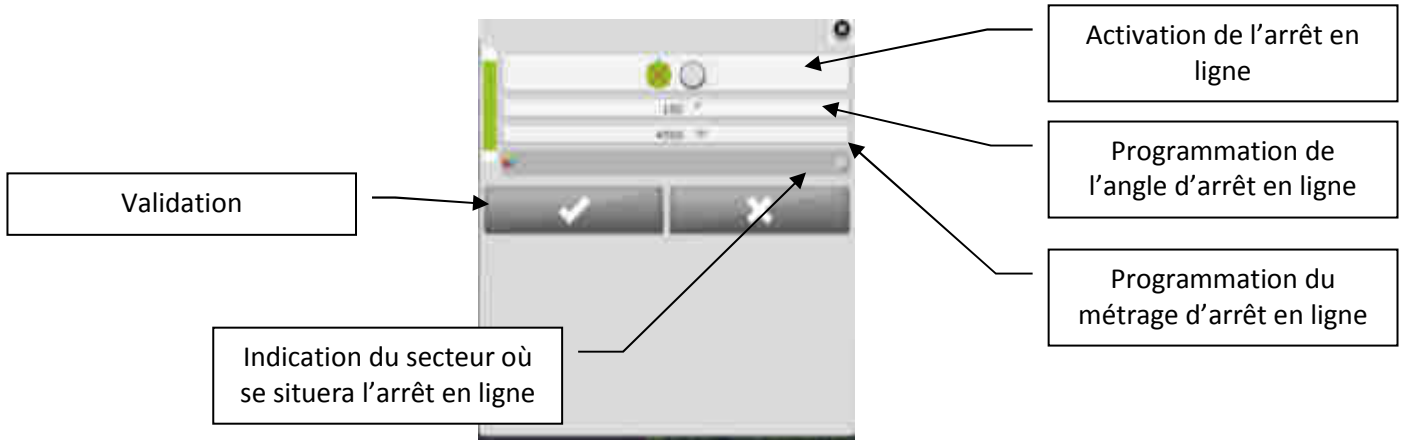
Programmation d'une commande de pompe doseuse (option) en marche avant ou et arrière.



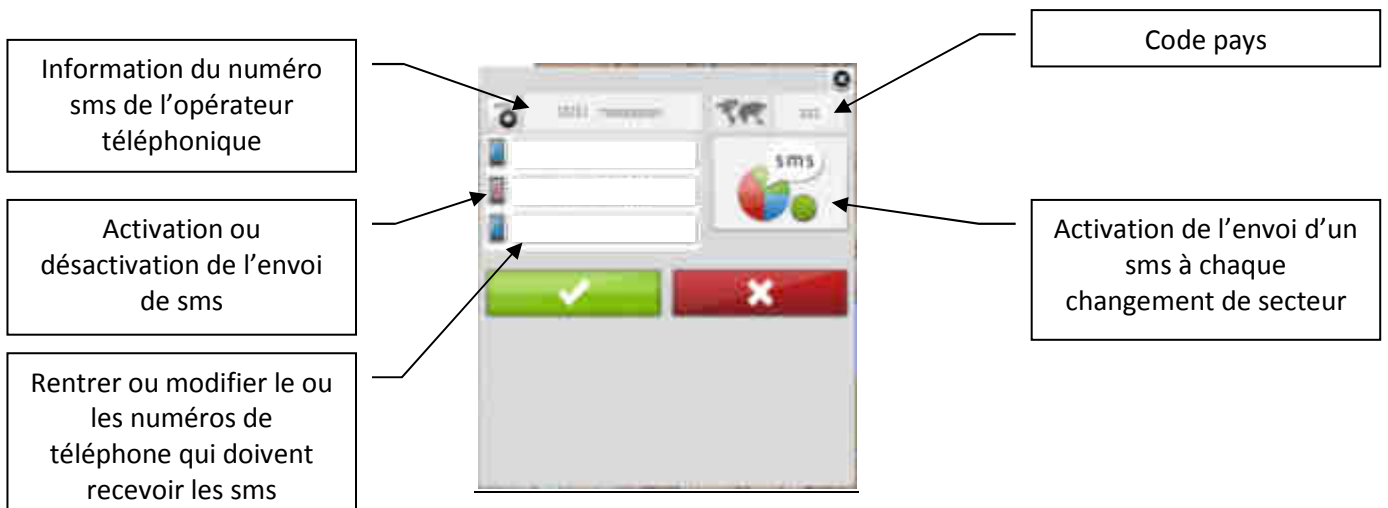
### 1.3. Réglages de l'angle du secteur.



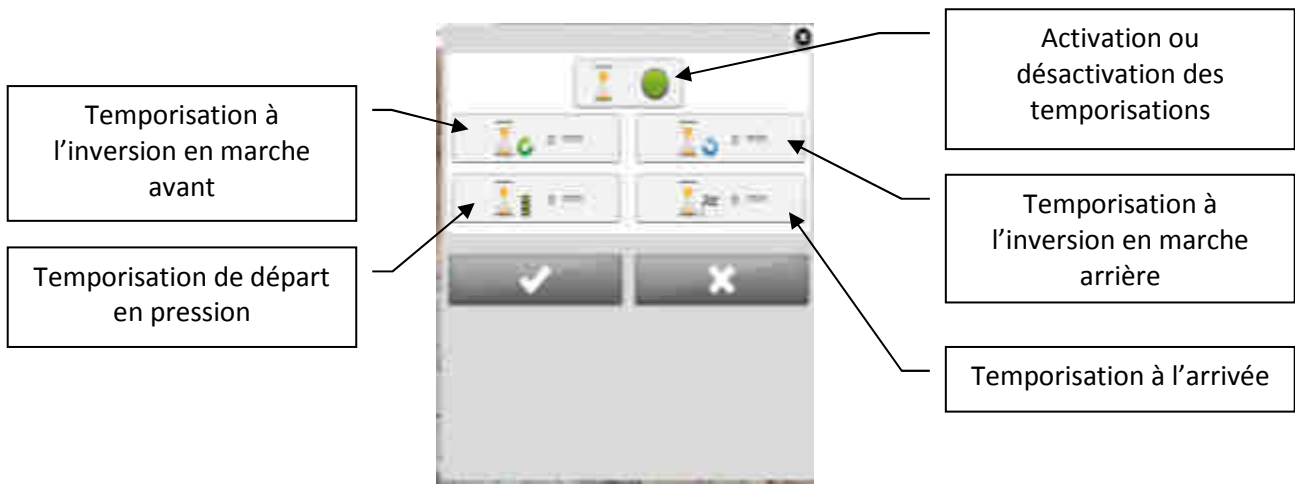
2. Page de programmation du mode arrêt en ligne :



3. Page de programmation des alarmes sms :

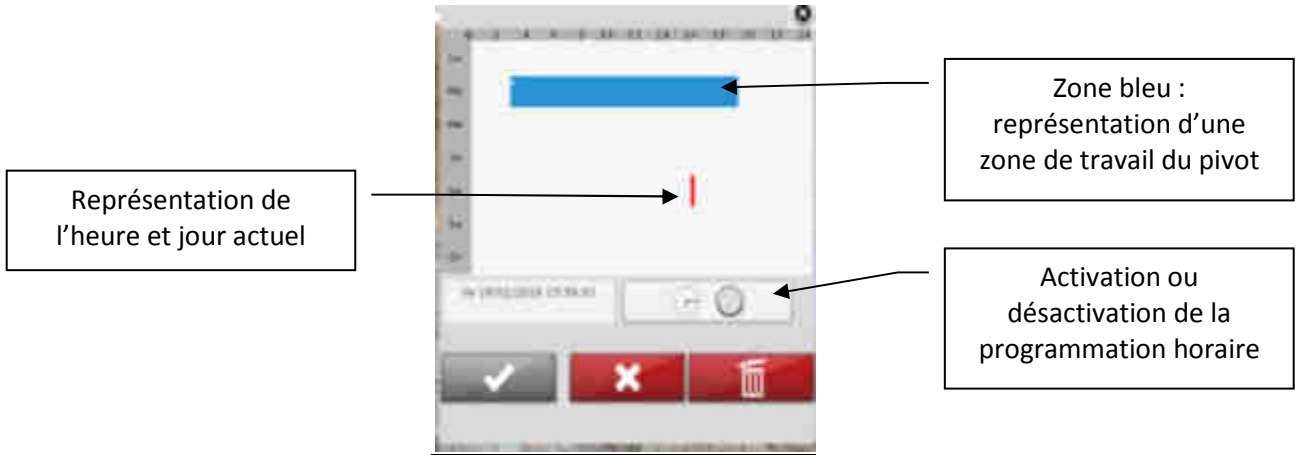


4. Page de la programmation des temporisations :

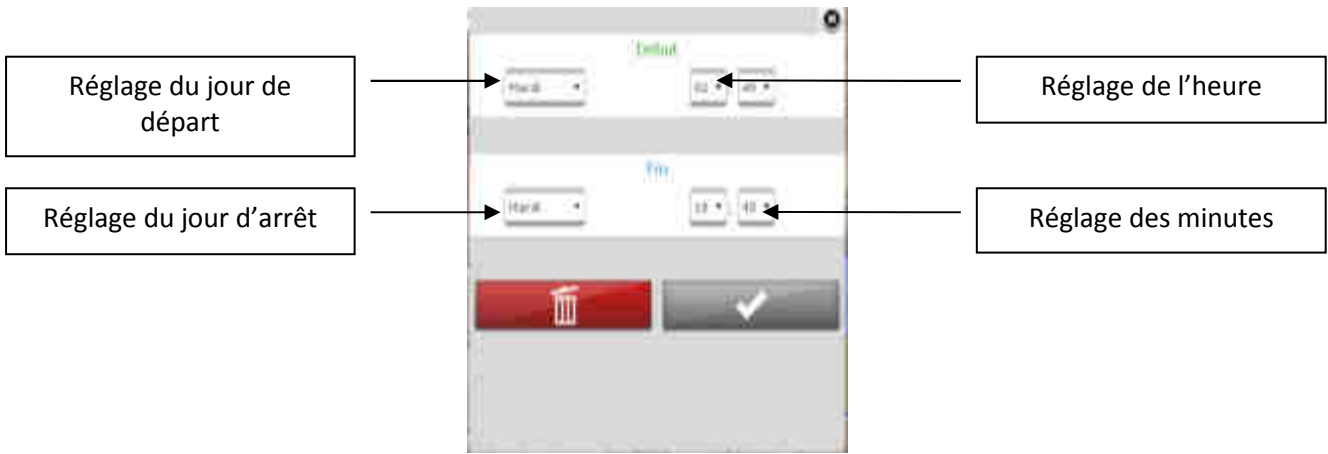


5. Page de la programmation horaire :

5.1. \_Visualisation



5.2. Programmation



6. Pages des Historiques :

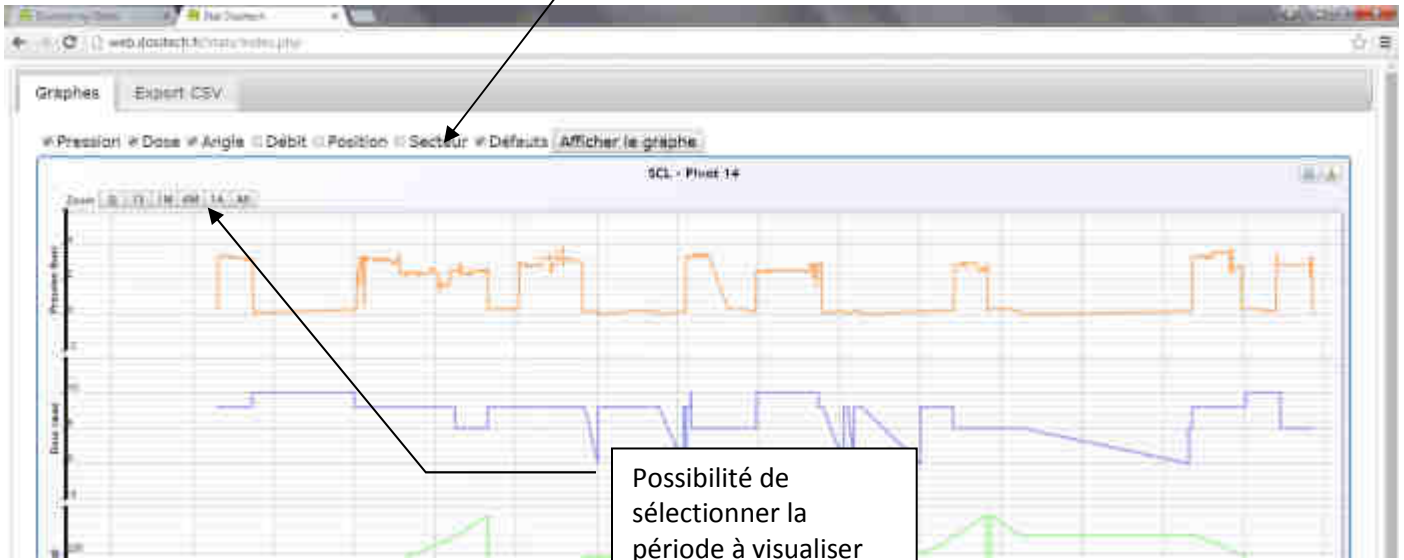
6.1. L'historique peut être sous forme de courbe

Listes des courbes : Pression ; Dose ; Angle ; Débit ; Position (pour Rampe) ; Secteur ; Défauts.

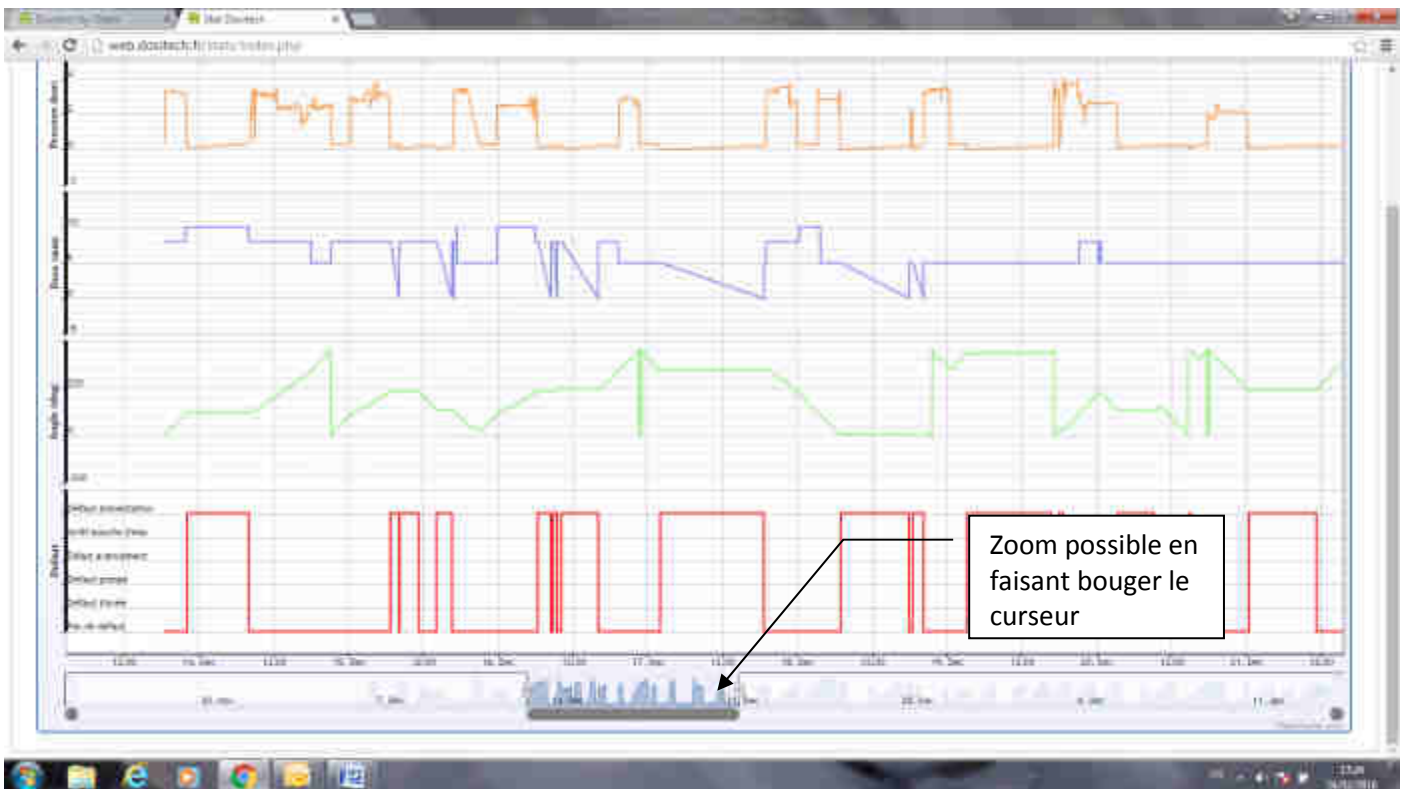
6.2. Choix des courbes

Possibilité de sélectionner les courbes que l'on souhaite afficher

Possibilité de sélectionner la période à visualiser

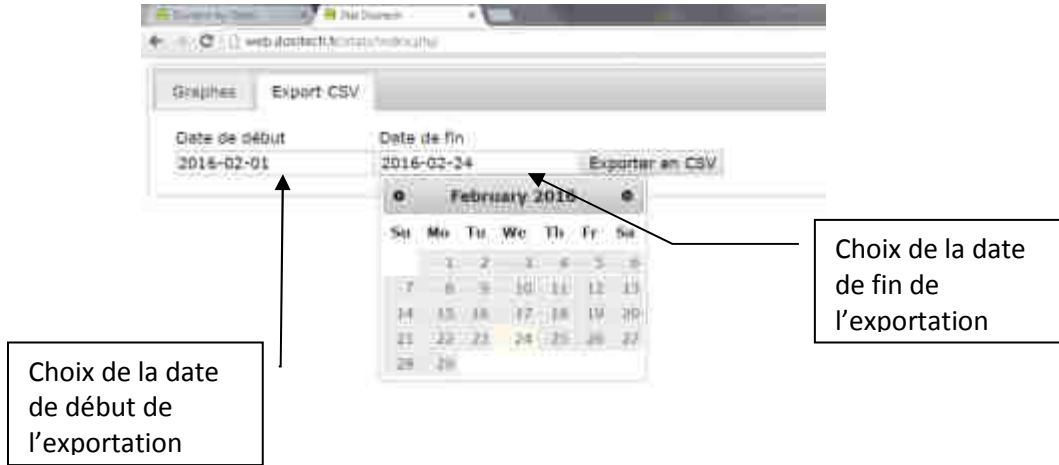


6.3. Choix de la période

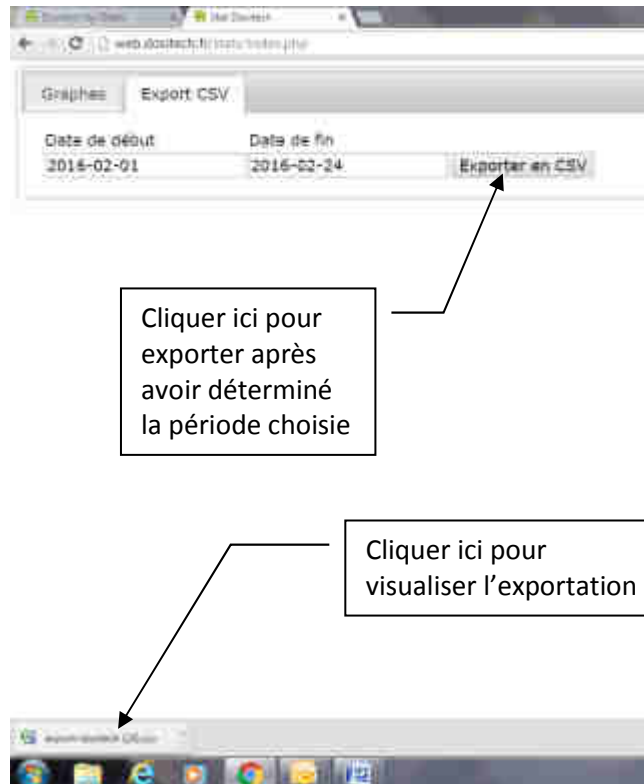


#### 6.4. Sous forme de tableau Excel exportable :

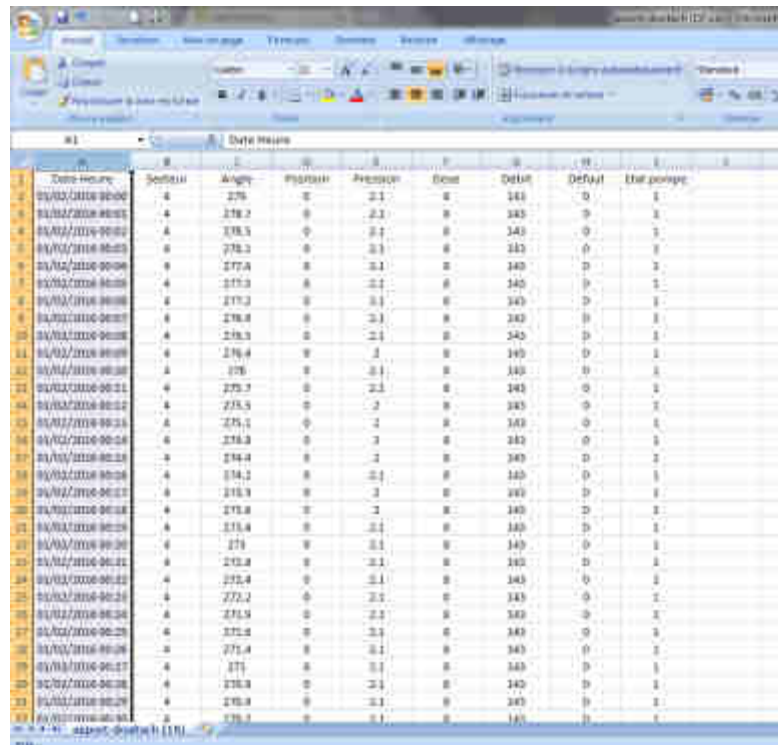
##### 6.4.1.1. Choix de la période



##### 6.4.1.2. Téléchargement du Tableau Excel

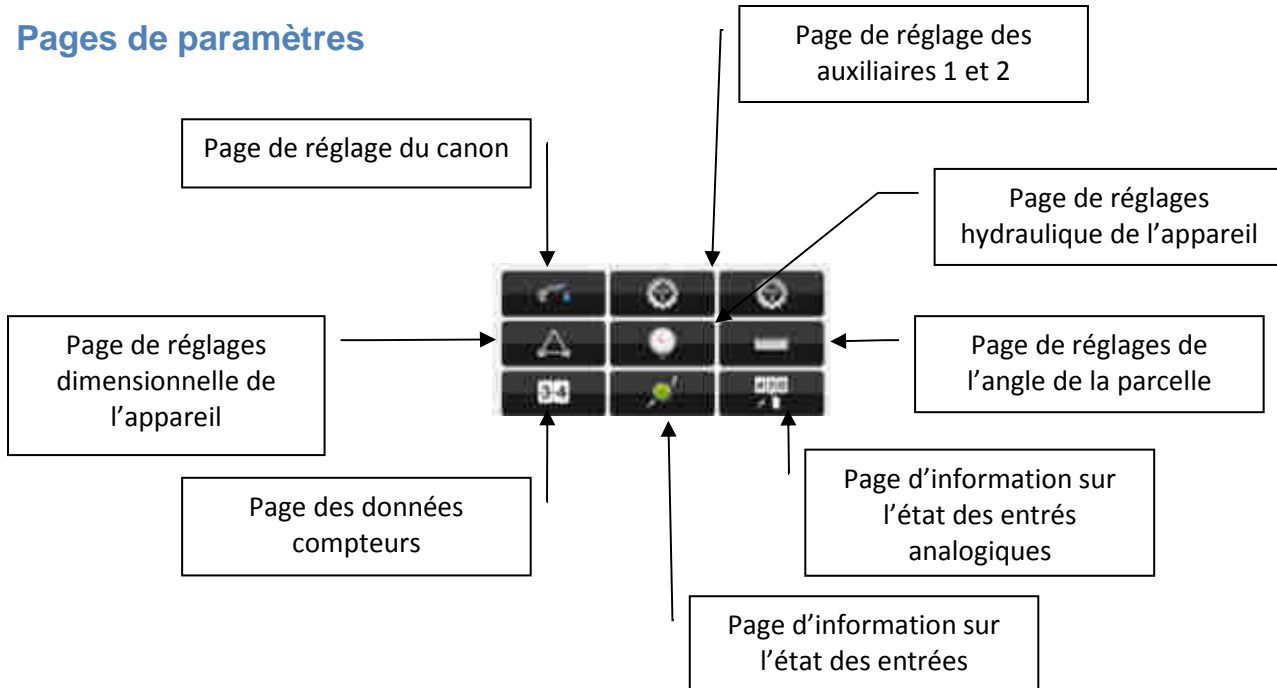


### 6.4.1.3. Visualisation du Tableau

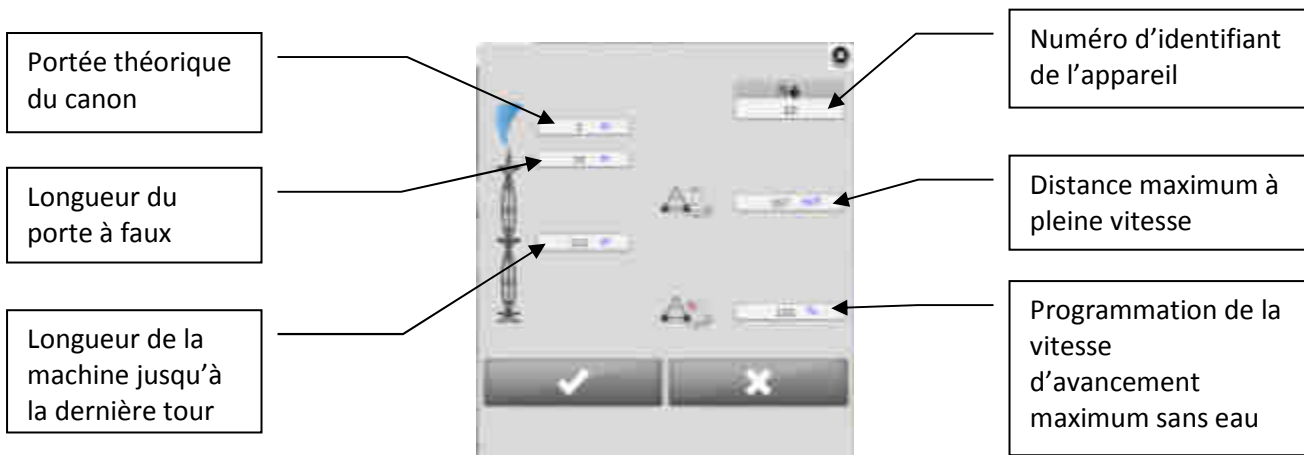


Zone	Statut	Angle	Rotation	Average	flow	Deficit	Default	Etat pompe
01/01/Zone 0000	0	276	0	2.1	0	141	0	1
01/02/Zone 0001	0	278.2	0	2.1	0	143	0	1
01/03/Zone 0002	0	278.3	0	2.1	0	143	0	1
01/04/Zone 0003	0	278.3	0	2.1	0	143	0	1
01/05/Zone 0004	0	277.4	0	2.1	0	140	0	1
01/06/Zone 0005	0	275.3	0	2.1	0	140	0	1
01/07/Zone 0006	0	273.2	0	2.1	0	140	0	1
01/08/Zone 0007	0	270.8	0	2.1	0	140	0	1
01/09/Zone 0008	0	270.3	0	2.1	0	140	0	1
01/10/Zone 0009	0	270.4	0	2	0	140	0	1
01/11/Zone 0010	0	270	0	2.1	0	140	0	1
01/12/Zone 0011	0	270.7	0	2.1	0	140	0	1
01/13/Zone 0012	0	270.5	0	2	0	140	0	1
01/14/Zone 0013	0	270.1	0	2	0	140	0	1
01/15/Zone 0014	0	270.3	0	2	0	140	0	1
01/16/Zone 0015	0	274.4	0	2	0	140	0	1
01/17/Zone 0016	0	274.2	0	2.1	0	140	0	1
01/18/Zone 0017	0	270.3	0	2	0	140	0	1
01/19/Zone 0018	0	270.8	0	2	0	140	0	1
01/20/Zone 0019	0	270.4	0	2.1	0	140	0	1
01/21/Zone 0020	0	270	0	2.1	0	140	0	1
01/22/Zone 0021	0	270.3	0	2.1	0	140	0	1
01/23/Zone 0022	0	272.4	0	2.1	0	140	0	1
01/24/Zone 0023	0	272.2	0	2.1	0	140	0	1
01/25/Zone 0024	0	271.9	0	2.1	0	140	0	1
01/26/Zone 0025	0	271.8	0	2.1	0	140	0	1
01/27/Zone 0026	0	271.4	0	2.1	0	140	0	1
01/28/Zone 0027	0	271	0	2.1	0	140	0	1
01/29/Zone 0028	0	270.3	0	2.1	0	140	0	1
01/30/Zone 0029	0	270.4	0	2.1	0	140	0	1
01/31/Zone 0030	0	270.3	0	2.1	0	140	0	1
01/32/Zone 0031	0	270.8	0	2.1	0	140	0	1
01/33/Zone 0032	0	270.1	0	2.1	0	140	0	1

## Pages de paramètres

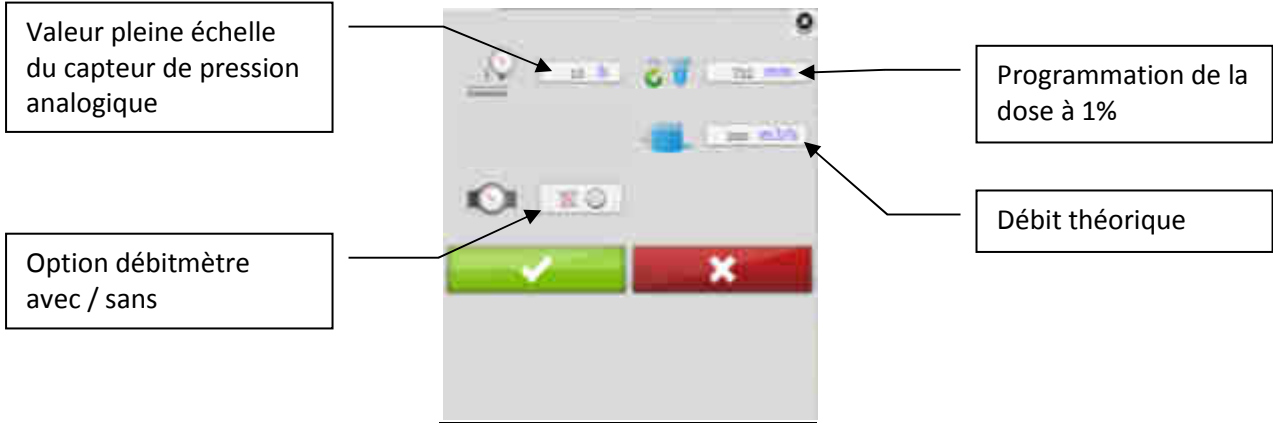


### 1. Page de réglages dimensionnelle de l'appareil :

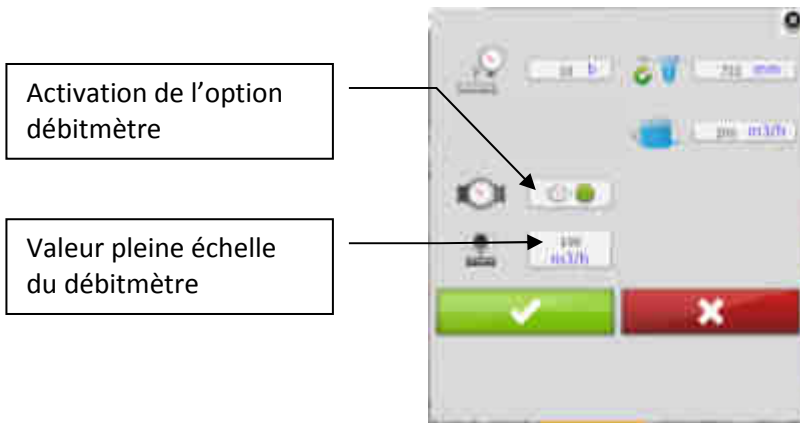


2. Page de réglages hydraulique de l'appareil :

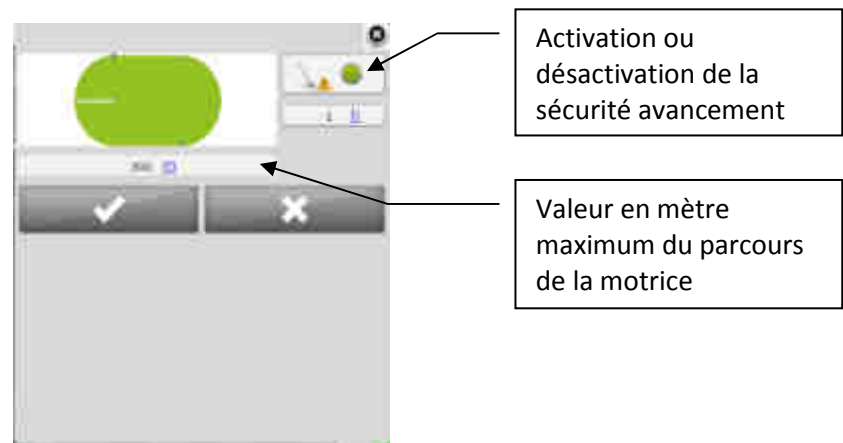
2.1. Avec débit théorique



2.2. Avec débit réel



3. Page de réglage de la longueur maximum de la parcelle :

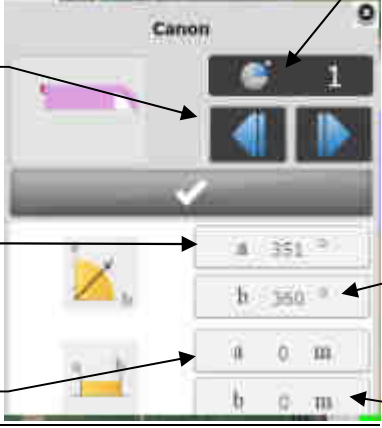




4. Pages de réglage des zones d'arrêt du canon :

8 zones d'arrêt programmables.

Les zones d'arrêts ne sont pas liées à un secteur d'arrosage.



Choix de la zone à programmer ou passage à la zone suivant ou précédente

Valeur angulaire de début de l'arrêt du canon

Valeur en mètre de début de l'arrêt du canon

Zone en cours de programmation ou de modification

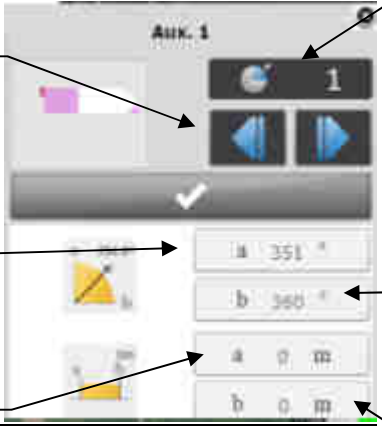
Valeur angulaire de fin de l'arrêt du canon

Valeur en mètre de fin de l'arrêt du canon

5. Page de réglage des auxiliaires 1 et 2 :

8 zones d'arrêt programmables pour chaque auxiliaire.

Les zones d'arrêts ne sont pas liées à un secteur d'arrosage.



Choix de la zone à programmer ou passage à la zone suivant ou précédente

Valeur angulaire de début de l'arrêt de l'auxiliaire

Valeur en mètre de début de l'arrêt de l'auxiliaire

Zone en cours de programmation ou de modification

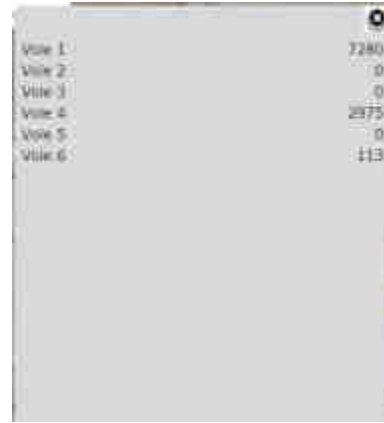
Valeur angulaire de fin de l'arrêt de l'auxiliaire

Valeur en mètre de fin de l'arrêt de l'auxiliaire

6. Page d'état des sorties analogiques

Page de diagnostic pour le SAV (informations sur les valeurs des entrées).

Valeur de tension ; des entrées 4-20mA ; de l'entrée 5V.



7. Page d'information sur l'état des entrées et sorties

Page de diagnostic pour le SAV (informations sur l'état des relais de la carte mère)

Etats des relais de marche avant ; arrière ; de dernière tour ; commande de mise en eau ; de canon ; de l'auxiliaire et de la batterie.



8. Page des données compteurs :

Information des valeurs temps et débit de tous les secteurs



## Alertes SMS



Etiquette de défaut travée



Etiquette de défaut d'avancement



Etiquette de défaut de mise en eau



Etiquette d'arrêt en ligne



Etiquette de défaut alimentation secteur



Etiquette d'arrêt bouche d'eau

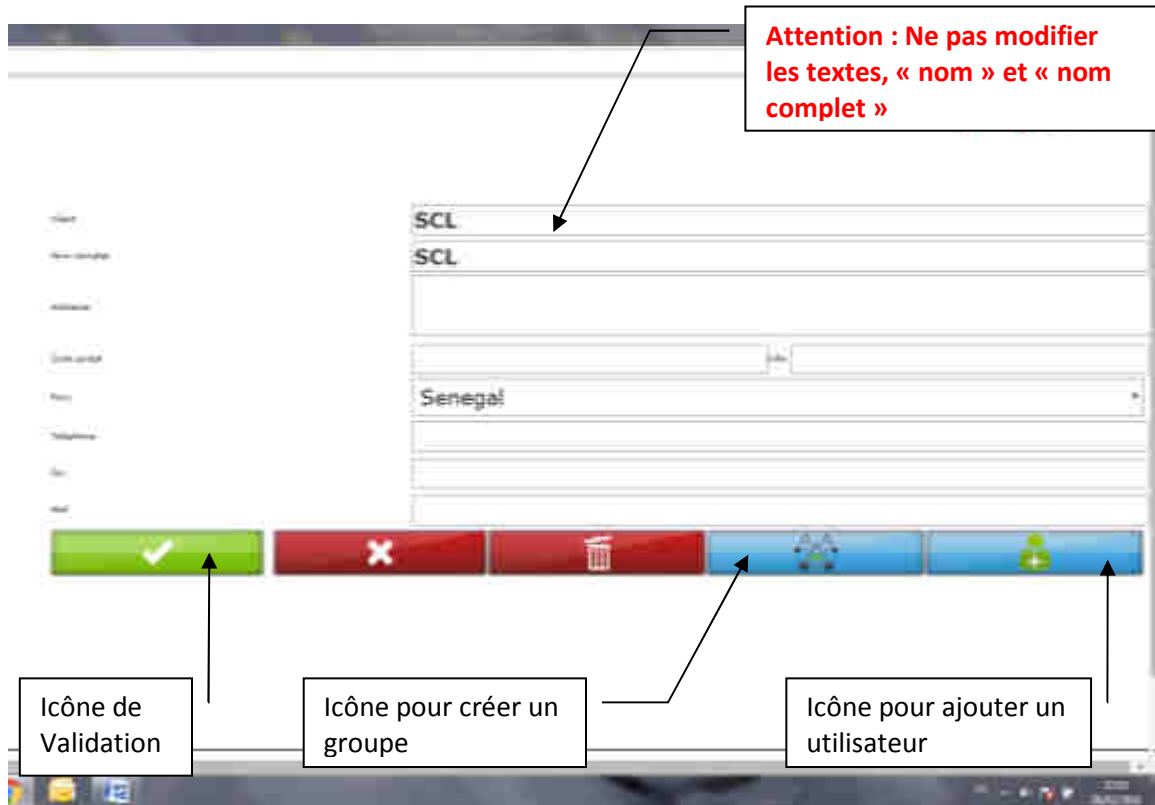
## Administration

Le menu administration affiche une arborescence permettant de renseigner les coordonnées du compte (adresse, adresse mail, numéro de téléphone, etc.), de visualiser et créer des Groupes d'appareils, des utilisateurs, et de paramétrer les machines.

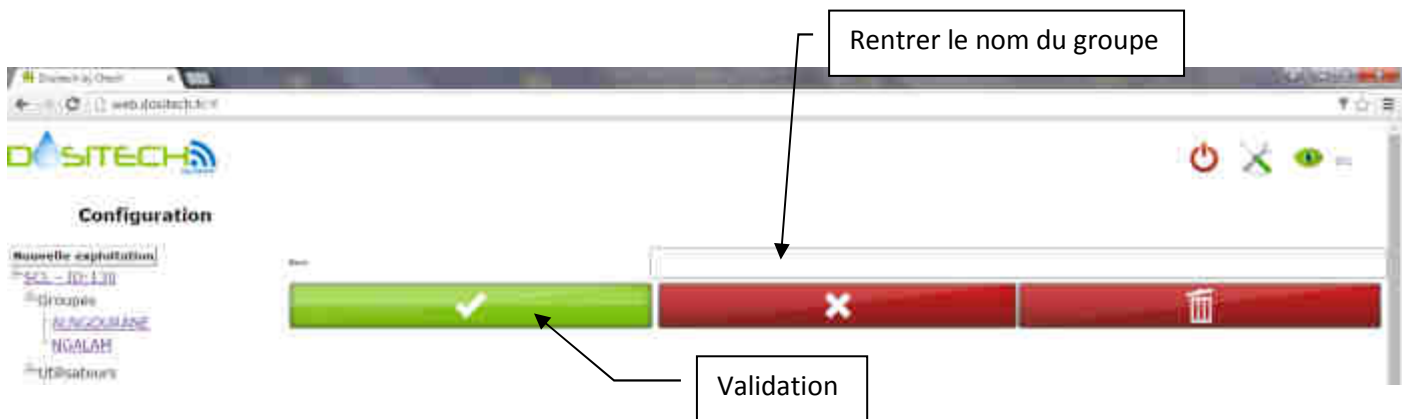
Ces pages sont accessibles uniquement en mode « administration » et sont donc verrouillées en modes « exploitation » et visualisation ».



1. Coordonnées du compte : **A renseigner**

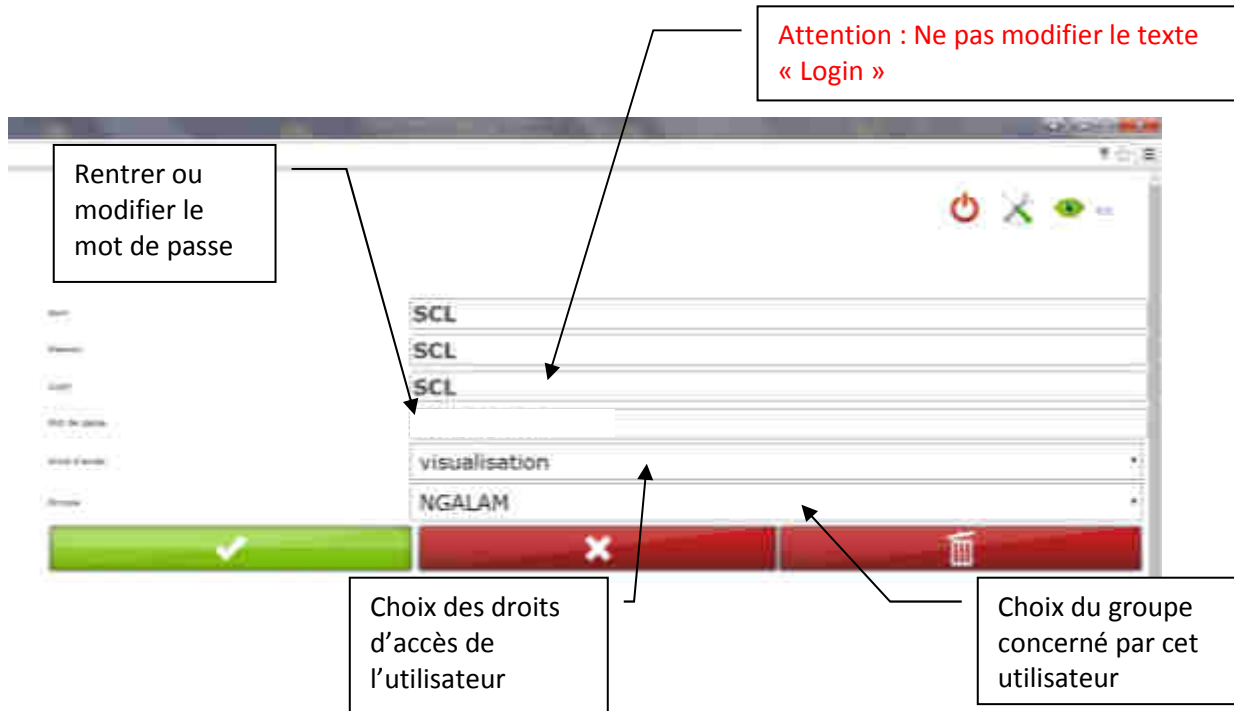


2. Création ou modification du nom d'un groupe : Exemple le nom de la parcelle.

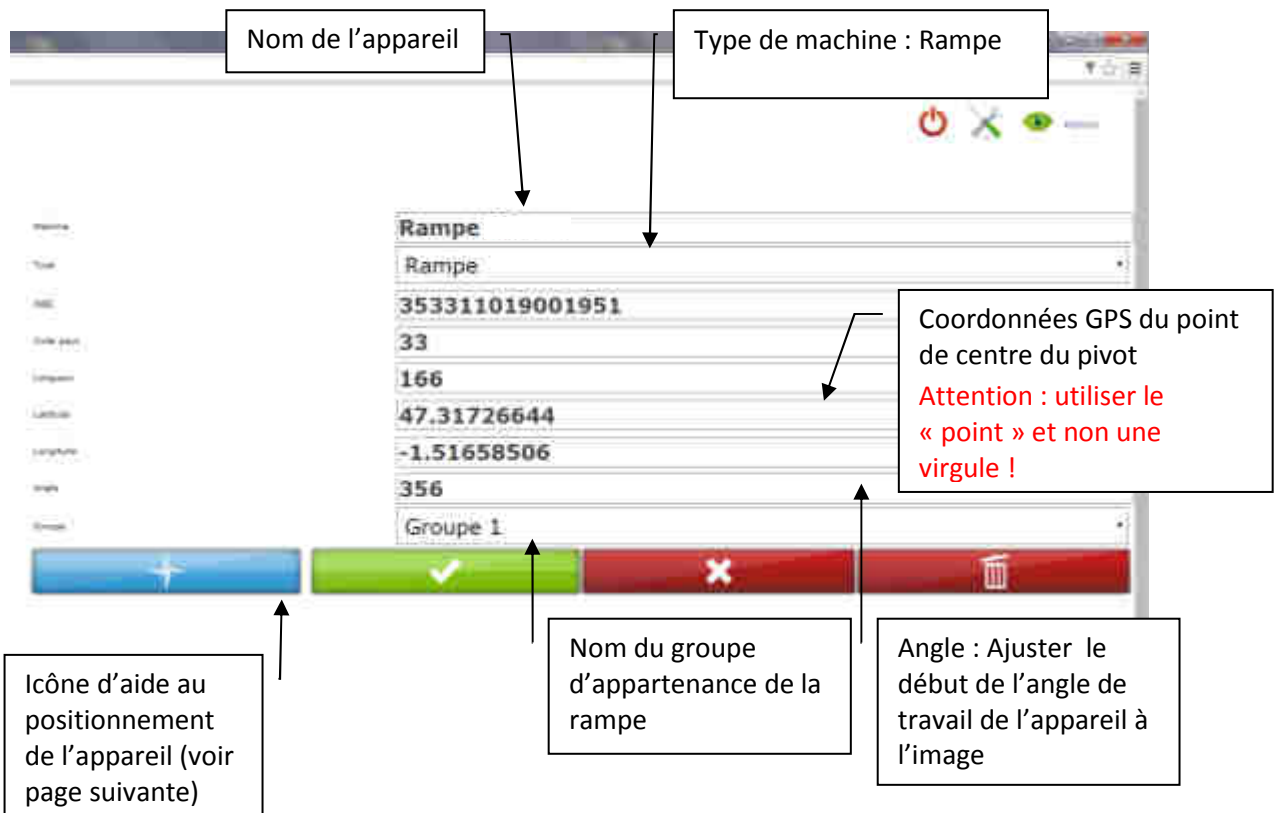



3. Mot de passe utilisateur : Plusieurs droits d'accès différents

- Administration : Tous droits de modifications
- Exploitation : Droits limités à un groupe uniquement
- Visualisation : Aucune modification possible
- (Revendeur : Visualisation de plusieurs comptes clients)




4. Information de la rampe : **A renseigner**



Pour positionner une rampe, cliquer sur le bouton bleu 

Dans la nouvelle fenêtre, saisir les coordonnées d'une adresse connue la plus proche possible de la parcelle recherchée, cliquer sur "Geolocalise", vérifier que le point trouvé est le bon, ajouter le code postal si nécessaire. Déplacer le logo OTECH vers la position estimée du début de la parcelle (avec la souris) Une fois la position trouvée, cliquer sur "Valider position".



Pour enregistrer la modification de position, une fois cette fenêtre fermée, cliquer sur la touche « Valider »  sur la fenêtre déjà ouverte.

Revenir sur la page d'accueil en fermant la fenêtre avec la croix ronde en haut à droite et ainsi vérifier la bonne représentation et implantation de la rampe.

## Enregistrement machine

Tout enregistrement d'une machine sur le serveur Otech est validé par Otech SAS.

Un formulaire est à remplir par le client et à retourner renseigné en vue de l'inscription d'une machine. Ce rapprocher d'Otech SAS pour l'avoir.

L'abonnement téléphonique nécessaire au bon fonctionnement du Dositech doit être de 500MO d'internet et des sms illimités.